

ПОЛУАВТОМАТИЧЕСКОЕ РУЖЬЕ

KINEMATIX
ИНСТРУКЦИЯ ПО ЭКСПЛУАТАЦИИ



ПЕРЕД ИСПОЛЬЗОВАНИЕМ РУЖЬЯ
ВНИМАТЕЛЬНО ПРОЧИТАЙТЕ
ИНСТРУКЦИЮ

ПРАВИЛА БЕЗОПАСНОСТИ

Пожалуйста, перед использованием ружья внимательно прочитайте правила безопасности и указания по эксплуатации.

1. Всегда держите ствол ружья направленным в безопасном направлении. Никогда, ни намеренно, ни случайно, не направляйте ружье на человека или на предмет, не являющийся вашей мишенью. Не стреляйте на звук, движение или мелькание света.
2. Всегда относитесь к ружью, будто оно заряжено и готово к стрельбе.
3. Не держите палец на спусковом крючке при открытии и закрытии затвора и в других случаях, когда вы не готовы стрелять.
4. Держите предохранитель во включенном состоянии все время, пока вы не будете готовы выстрелить. Никогда не полагайтесь на предохранитель! Предохранитель ружья - это механическое устройство, он не заменяет здравый смысл и правила безопасного обращения с оружием!
5. Изучите функциональные особенности и правила ухода за вашим ружьем. Если вы не совсем понимаете, как правильно пользоваться ружьем или как правильно за ним ухаживать, обратитесь за помощью к специалисту.
6. Замену частей оружия производите в специализированных мастерских. Не вносите изменения в конструкцию ружья и его деталей. Никогда не пытайтесь самостоятельно отремонтировать ваше ружье, если вы не являетесь обученным специалистом. Это может привести к неумышленному повреждению вашего ружья, и привести к травмам вас или окружающих вас людей.
7. Храните ружье незаряженным, отдельно от боеприпасов, в недоступном для детей месте.
8. Перед тем, как зарядить ружье и приступить к стрельбе, убедитесь, что в канале ствола нет мусора или затвора. Мусор и любые посторонние элементы в канале ствола могут привести к непоправимым последствиям: раздутию ствола, травме стрелка или наблюдателя и даже смерти. Будьте крайне внимательны!
9. На каждом ружье отчетливо нанесена маркировка калибра и максимально допустимой длины гильзы. Прочие калибры и гильзы с иной длиной не могут быть применены ни при каких условиях. Использование любой гильзы с иной длиной, кроме указанной на стволе, может привести к серьезным последствиям: поломка, травма, смерть. Использование дефектных, нестандартных, бывших в употреблении патронов или патронов не фабричного производства может причинить серьезные физические повреждения или вызвать смерть стрелка или наблюдателя.
10. Всегда будьте внимательны и осторожны при активном движении с заряженным ружьем.
11. Не стреляйте по твердой поверхности или воде. Пуля или дробь может сделать рикошет или оттолкнуться и улететь в неожиданном направлении с огромной скоростью.
12. Никогда не транспортируйте заряженное ружье. Не кладите заряженное ружье в автомобиль.
13. Никогда не употребляйте алкоголь до или во время стрельбы.
14. Всегда надевайте стрелковые очки и наушники, чтобы защитить себя при стрельбе.
15. Никогда не стреляйте из ружья без установленных в него дульных насадков.

СБОРКА

Убедитесь, что предохранитель включен (в безопасном положении), пока вы проводите сборку ружья.

В коробке ваше ружье лежит в разобранном виде - ствол и основная часть ружья (Рис. 1) Убедитесь, что ствол снаружи и внутри чистый, и в нем нет посторонних предметов. Открутите гайку цевья и снимите цевье, выталкивая его вперед по направлению к дульному срезу (Рис. 2). Присоедините цевье к стволу и медленно соедините кольцо ствола и переднюю часть цевья (Рис. 3)

Для более легкой сборки отведите затвор в крайнее заднее положение до его фиксации. Удерживая ствол и цевье вместе, вставьте их до упора в ствольную коробку (Рис. 4). Затяните гайку цевья и освободите затвор, нажав на кнопку затворной задержки на ствольной коробке (Рис. 5).

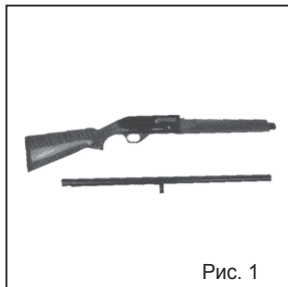


Рис. 1

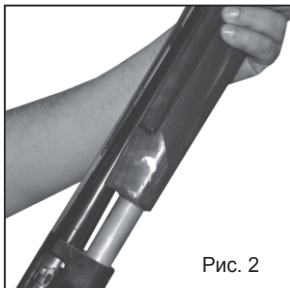


Рис. 2

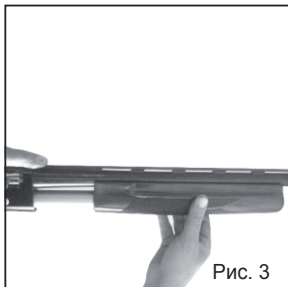


Рис. 3

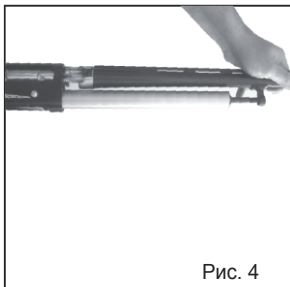


Рис. 4

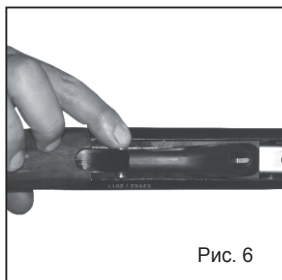
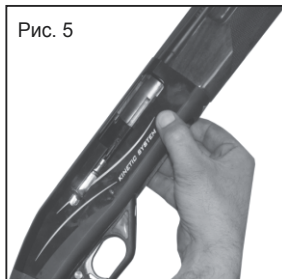
ПРЕДОХРАНИТЕЛЬ

Ваше ружье оснащено механическим предохранителем, который управляется кнопкой на предохранительной скобе непосредственно за спусковым крючком. Перед зарядкой ружья убедитесь, что ружье стоит на предохранителе. Нажав на кнопку предохранителя с левой стороны ствольной коробки, вы увидите, как кнопка выступает справа, это означает, что предохранитель находится в безопасном положении (ВКЛ). Нажав на кнопку предохранителя с правой стороны ствольной коробки, вы увидите, как кнопка выступает слева, а также красное кольцо, это означает, что предохранитель находится в боевом положении (ВЫКЛ) (Рис. 6).

ЗАРЯЖАНИЕ

Поставьте ружье на предохранитель. Уведите ручку затвора назад до упора и отпустите. Если она не вернулась в исходное положение, то нажмите на кнопку затворной задержки (Рис. 5). Подаватель поднимется, и вы сможете вставить патрон в трубку магазина. После того как вы зарядите максимум патронов или столько, сколько вам необходимо, нажмите на отсекатель, чтобы он опустился и взял патрон из магазина и один патрон (Рис. 7)

Чтобы вставить патрон в патронник, уведите ручку затвора назад до упора и поставьте на затворную задержку. Когда патрон находится в патроннике, вы можете вставить в магазин еще один патрон. Теперь ваше ружье готово произвести выстрел, если вы снимите его с предохранителя.



РАЗРЯЖАНИЕ

Стрелянные гильзы автоматически извлекаются из ствольной коробки. Чтобы достать не стрелянные патроны, сначала поставьте ружье на предохранитель. Отведите ручку затвора назад до упора,

чтобы достать патрон из патронника, если он там есть. Если ни один патрон не попал в подаватель, чтобы достать патрон из магазина, нажмите на отсекатель (Рис. 7). Открывая и закрывая затвор, вы сможете достать все патроны из магазина.

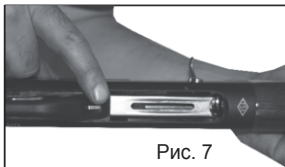


Рис. 7

СНЯТИЕ СТВОЛА И ЦЕВЬЯ

Отведите ручку затвора назад и поставьте на затворную задержку. Открутите гайку цевья против часовой стрелки и снимите ее (Рис. 8). Удерживая цевье и ствол вместе, снимайте их из ствольной коробки и трубки магазина вперед параллельно трубки (Рис. 9).

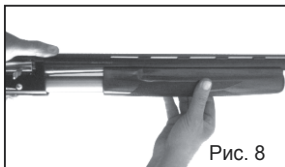


Рис. 8

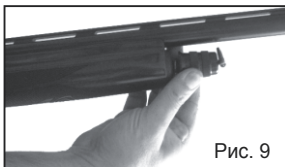


Рис. 9

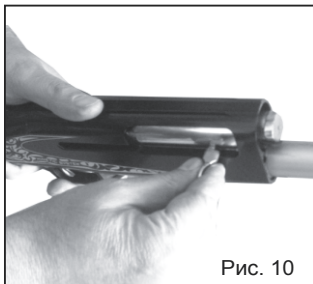


Рис. 10

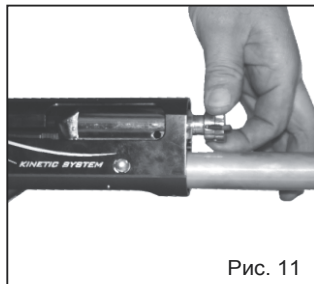


Рис. 11

СНЯТИЕ ЗАТВОРНОЙ ГРУППЫ

Нажмите на кнопку затворной задержки, чтобы продвинуть вперед затвор. При этом прикройте ручку затвора, чтобы не повредить затвор и ствольную коробку. Возьмите ручку затвора (Рис.10) и продвиньте затвор вперед. Затем потяните затвор вперед по направлению дульного среза и снимите его (Рис. 11).

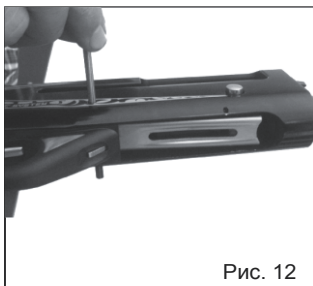


Рис. 12



Рис. 13

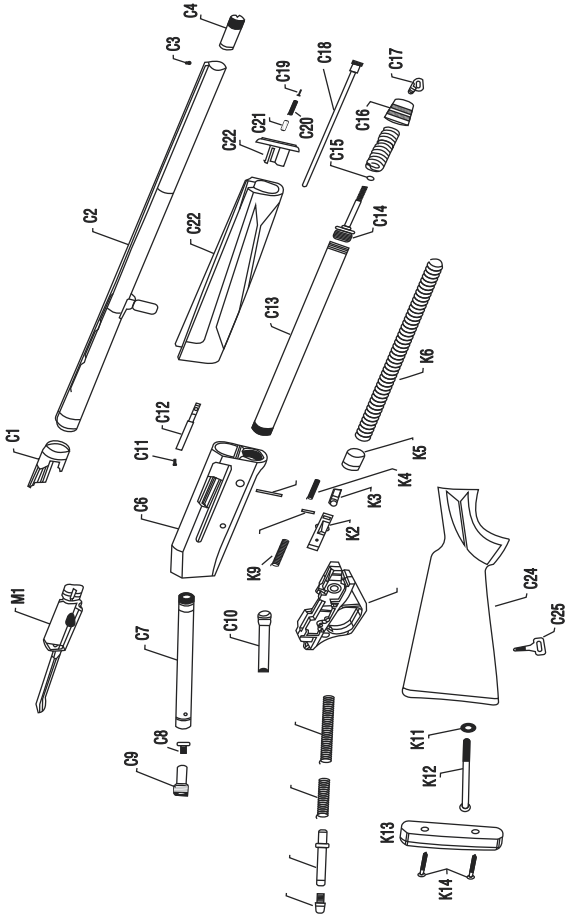
СНЯТИЕ СПУСКОВОГО МЕХАНИЗМА

Чтобы снять спусковой механизм, извлеките ось спускового механизма. После этого потяните за скобу спускового механизма по направлению к стволу и достаньте его (Рис. 12-13).

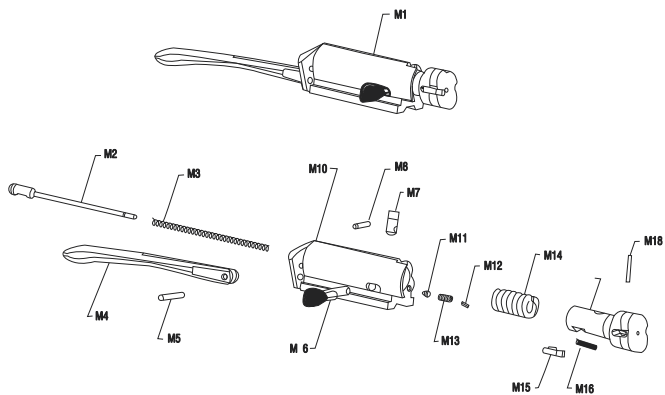
УСТАНОВКА СПУСКОВОГО МЕХАНИЗМА

Чтобы установить спусковой механизм в ствольную коробку после чистки и смазки, необходимо его взвести, затем вставить его в ствольную коробку, совместить отверстия спускового механизма и ствольной коробки и зафиксировать ось (Рис. 12-13)

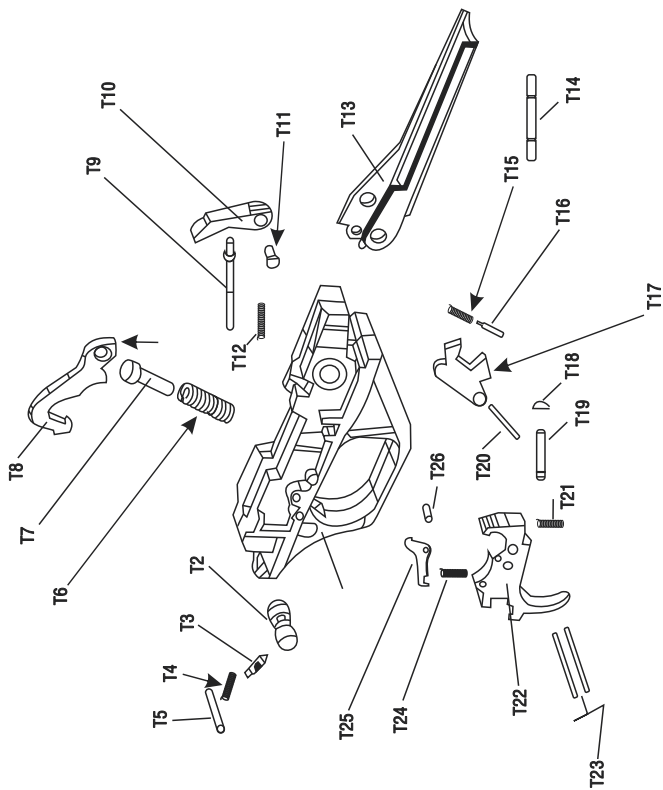
Общая схема



Затвор в сборе.






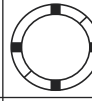


Ударный механизм в сборе.



ИСПОЛЬЗОВАНИЕ ДУЛЬНЫХ НАСАДКОВ

Дульный насадок влияет на кучность стрельбы. На схеме ниже указаны доступные дульные насадки (от большего сужения к меньшему) и соответствующие им отметки и обозначения.

ДУЛЬНЫЙ НАСАДОК	SKEET	IC	M	IM	F	XF
ДУЛЬНЫЙ НАСАДОК						
BBSL	CL	****	***	**	*	XF

Никогда не стреляйте и не производите чистку ствола без установленного дульного насадка. Резьбу на дульном насадке и внутреннюю резьбу на стволе необходимо чистить после каждого использования и перед установкой дульного насадка.

Для установки дульного насадка вставьте его в ствол и закрутите руками. Затем подкрутите его специальным ключом для дульных насадков до плотного прилегания. **Не перетяните!**

В комплект с вашим ружьем входят только некоторые дульные насадки!

УХОД И ЧИСТКА

Внимание: Проверьте, что ружье не заряжено.

1. Убедитесь, что поверхность затвора и ствольной коробки хорошо очищены и слегка промаслены специальным оружейным маслом высокого качества. Не используйте чистый силикон или ланолин.

2. Очищайте ствол ружья промасленной тканью с помощью шомпола. Во избежание свинцевания канала ствола периодически чистите его очищающим растворителем и латунной щеткой, а затем протирайте промасленной тканью. Важно: если ваше оружие имеет дульные насадки, не используйте латунную щетку для чистки ствола, пока не вкручен дульный насадок. Для чистки и протирания маслом резьбы на дульных насадках и внутри ствола необходимо сначала открутить и снять дульный насадок. Это защитит резьбу от повреждений чистящими инструментами и предотвратит скопление загрязнений.

Никогда не стреляйте ружье без установленного в него и плотно прикрученного дульного насадка. Не перетягивайте! Перед хранением протирайте все наружные металлические поверхности промасленной тканью. Не брызгайте и не лейте масло на внутренние детали, это может помешать нормальному функционированию и напитать дерево.

После продолжительного периода интенсивного использования ваше ружье необходимо показать квалифицированному оружейному мастеру для чистки и смазки затворного механизма.

ХРАНЕНИЕ

Перед хранением тщательно почистите и смажьте маслом ружье. Храните ружье в сейфе в соответствии с требованиями вашего законодательства. Во избежание ржавчины и коррозии храните ружье в сухом месте, держите ружье в недоступном для детей месте, а также в метсе, недоступном для тех, у кого нет права им пользоваться. Всегда храните ружье незаряженным и отдельно от боеприпасов.

ВАЖНО!

Не используйте патроны со стальной дробью!

Гарантийный талон



Тип изделия: Ружье охотничье гладкоствольное

Модель: KINEMATIX

Серийный номер: _____

Калибр и патронник: _____

Длина ствола и количество д/насадков: _____

Дата продажи: _____

Название и адрес торгующей организации _____

М.П.

Подпись продавца _____

С условиями гарантии ознакомлен, инструкцию по эксплуатации на русском языке получил. Претензий к внешнему виду ружья не имею.

_____ подпись покупателя.

Гарантии:

1. Гарантийный период начинается с даты продажи и длится 3 (три) года на возможные дефекты материала и отделку. Гарантийный период на деревянные части составляет 30 (Тридцать) дней с даты продажи.
2. Включая все компоненты, установленные производителем, на продукт полностью распространяется гарантия Импортёра.
3. В случае, если изделие будет сломано, или за изделием будет замечена неисправная работа, период, затраченный на ремонт, будет добавлен к заявленному гарантийному периоду. Максимальный период ремонта – 45 дней. Данный период начинается в день предоставления продукта в сервисный отдел, или, соответственно, продавцу изделия, Дистрибьютору, Агенту, Представителю, Импортёру или производителю, в случае невозможности предоставления в сервисный отдел. При возврате или ремонте лицензионного товара прием производится при оформлении Покупателем полного пакета документов в соответствии с действующим законодательством.
4. Работа по ремонту изделия не оплачивается. Оплата за замененный ЗИП также не производится, при условии, что ружье было отремонтировано в течение гарантийного периода.

Условия гарантии:

1. Заполненный гарантийный талон, подпись продавца, печать торгующей организации.
2. Подпись покупателя в гарантийном талоне.

Рекомендации по эксплуатации:

1. Не нажимайте на спусковой крючок, если ружье не заряжено (штифты могут выскользнуть).
2. При зарядании ружья убедитесь, что ствол пуст (ограничители или другие предметы в столе могут привести к разрыву ствола).

Уход:

1. Чистите ствол после охоты.
2. Смазывайте механические и видимые части ружья ружейным маслом.
3. Ружье подлежит полной разборке только нашим персоналом, имеющим на это разрешение.

Предупреждение: Производитель и Импортёр не несут ответственность за дефекты, поломки и последствия, возникающие в связи с неправильным использованием и хранением ружья.

<p style="text-align: center;">КОРЕШОК ТАЛОНА на гарантийный ремонт</p> <p>Изъят « _____ » _____ Механик мастерской (фамилия и подпись)</p> <p style="text-align: center;">Линия отрыва</p>	<p style="text-align: center;">ТАЛОН на гарантийный ремонт</p> <p>Заводской № _____ Продано торгующей организацией (наименование) _____ _____</p> <p>Дата продажи _____ Подпись _____ Печать торгующей организации _____ Владелец и его адрес _____ _____</p> <p style="text-align: center;">Подпись _____</p> <p>Выполнены работы по устранению неисправностей: _____ _____</p> <p>Дата _____ Механик мастерской _____ Подпись владельца _____ Утверждаю Зав. мастерской _____ М.П. _____ Дата _____ Подпись _____</p>
<p style="text-align: center;">КОРЕШОК ТАЛОНА на гарантийный ремонт</p> <p>Изъят « _____ » _____ Механик мастерской (фамилия и подпись)</p> <p style="text-align: center;">Линия отрыва</p>	<p style="text-align: center;">ТАЛОН на гарантийный ремонт</p> <p>Заводской № _____ Продано торгующей организацией (наименование) _____ _____</p> <p>Дата продажи _____ Подпись _____ Печать торгующей организации _____ Владелец и его адрес _____ _____</p> <p style="text-align: center;">Подпись _____</p> <p>Выполнены работы по устранению неисправностей: _____ _____</p> <p>Дата _____ Механик мастерской _____ Подпись владельца _____ Утверждаю Зав. мастерской _____ М.П. _____ Дата _____ Подпись _____</p>



Производитель:

KRAL AV SANAYI MUTEAHNITLIK TIBBI MALZEMELER
SAN. VE TIC. LTD. STI.,

Turkey, Konya, Beysehir, Uzumlu, Fatih Mah Ataturk Cad No. 85
www.kralarms.com

Импортер:

ООО «Ижевский Арсенал»

426039 Удмуртская Республика

г. Ижевск, Воткинское шоссе, 298

+7 (3412) 904-531